



*KOMENDA POWIATOWA PAŃSTWOWEJ STRAŻY POŻARNEJ
W WOLSZTYNIE*

***STAN OCHRONY
PRZECIWPOŻAROWEJ
NA TERENIE GMINY SIEDLEC
ZA ROK 2025***

Wolsztyn, marzec 2026 r.



PAŃSTWOWA STRAŻ POŻARNA
KOMENDA POWIATOWA PSP W WOLSZTYNIE

Gmina Siedlec stanowi jedną z trzech gmin powiatu wolsztyńskiego, położonego w południowo-zachodniej części województwa wielkopolskiego. Powierzchnia gminy wynosi 205 km². Struktura użytkowania terenu, w której znaczący udział mają użytki rolne i obszary leśne, w połączeniu z lokalnym układem komunikacyjnym oraz zabudową mieszkaniową i gospodarczą, determinuje charakter zagrożeń występujących na jej obszarze.

W 2025 roku system ochrony przeciwpożarowej na terenie gminy Siedlec opierał się na współdziałaniu Komendy Powiatowej Państwowej Straży Pożarnej w Wolsztynie oraz jednostek Ochotniczych Straży Pożarnych, w tym jednostek włączonych do Krajowego Systemu Ratowniczo-Gaśniczego. Struktura i skala prowadzonych działań potwierdza, że zasadniczy ciężar operacyjny obejmował nie tylko pożary, lecz przede wszystkim miejscowe zagrożenia, w szczególności skutki zjawisk atmosferycznych oraz zdarzeń komunikacyjnych i technicznych.

1. Ogólna charakterystyka zdarzeń w 2025 roku

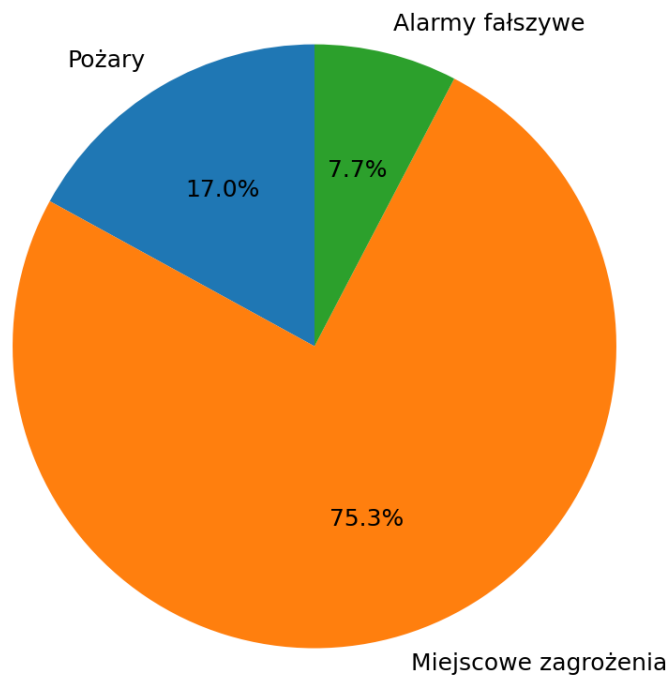
Tabela 1. Podstawowe dane o zdarzeniach na terenie gminy Siedlec w 2025 r.

Wyszczególnienie	Wartość
Liczba zdarzeń ogółem	235
Pożary	40
Miejscowe zagrożenia	177
Alarmy fałszywe	18
Udział gminy Siedlec w zdarzeniach powiatu	29,6%

W 2025 roku na terenie gminy Siedlec odnotowano łącznie 235 zdarzeń, co stanowiło 29,6% wszystkich zdarzeń powstałych w powiecie wolsztyńskim. W strukturze interwencji dominowały miejscowe zagrożenia, których udział wyniósł 75,3% ogółu zdarzeń. Pożary stanowiły 17,0%, natomiast alarmy fałszywe 7,7%.



Struktura zdarzeń w gminie Siedlec w 2025 r.



Wykres 1. Struktura zdarzeń na terenie gminy Siedlec w 2025 r.

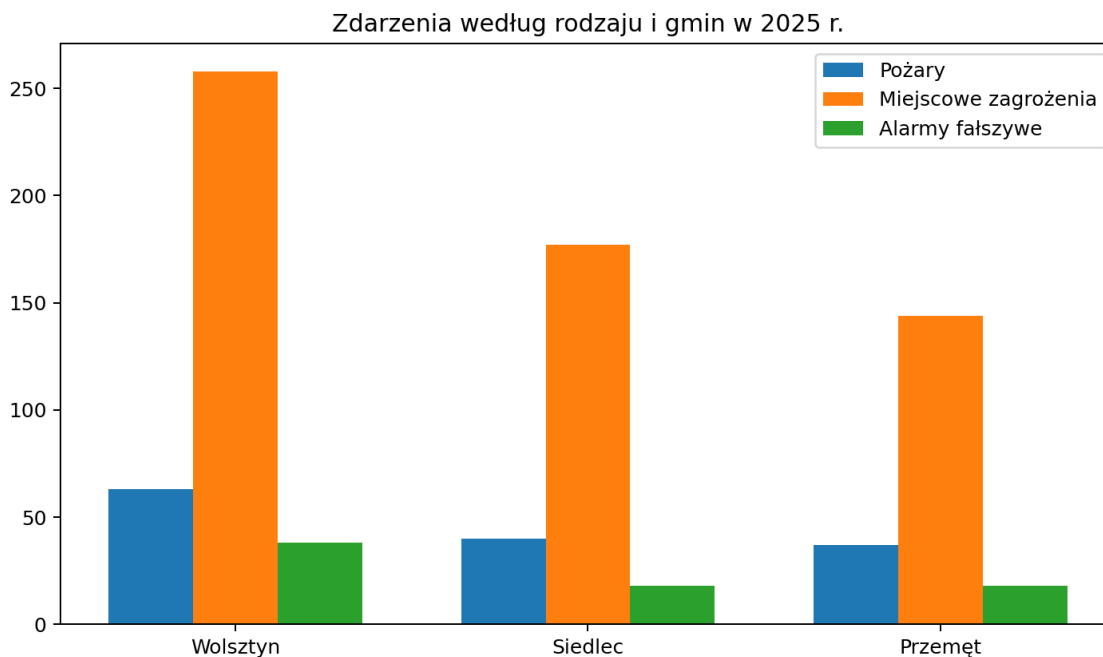
2. Pozycja gminy Siedlec na tle powiatu

Tabela 2. Zdarzenia według gmin powiatu wolsztyńskiego w 2025 r.

Gmina	Zdarzenia	Pożary	Miejscowe zagroż.	Alarmy
Wolsztyn	359	63	258	38
Siedlec	235	40	177	18
Przemęt	199	37	144	18

Pod względem liczby zdarzeń gmina Siedlec zajmuje drugie miejsce w powiecie, po gminie Wolsztyn. W porównaniu z gminą Przemęt odnotowano wyższą liczbę wszystkich kategorii interwencji, przy czym szczególnie widoczna była przewaga w zakresie miejscowych zagrożeń.





Wykres 2. Zdarzenia według rodzaju i gmin w 2025 r.

3. Pożary

Tabela 3. Pożary według wielkości na terenie gminy Siedlec w 2025 r.

Wielkość pożaru	Liczba
Małe	36
Średnie	3
Duże	0
Bardzo duże	1
Razem	40

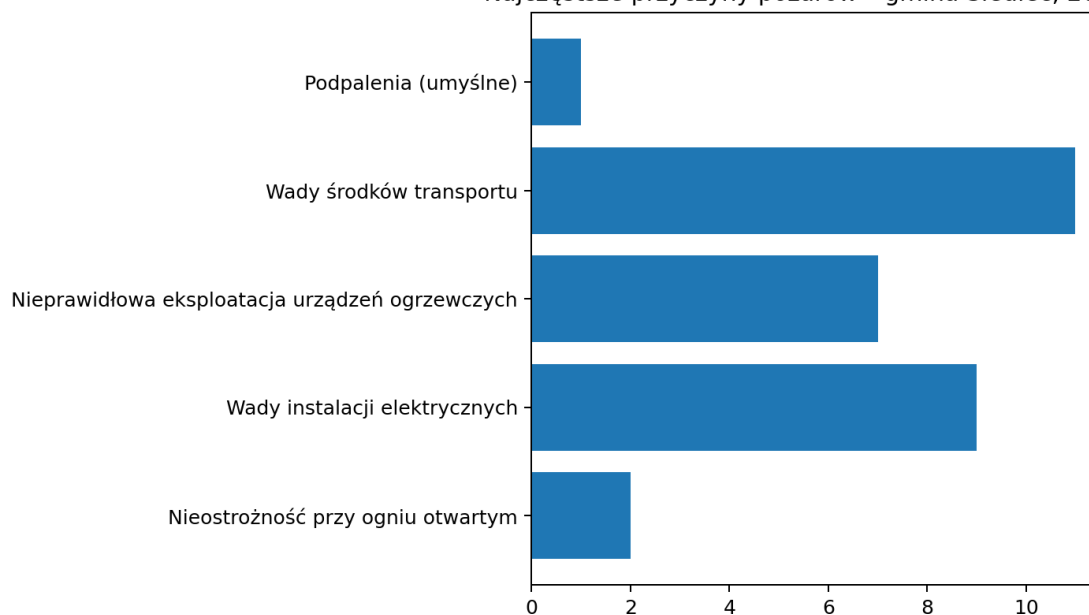
Tabela 4. Rodzaje obiektów, w których powstały pożary na terenie gminy Siedlec w 2025 r.

Rodzaj obiektu	Pożary
Użyteczność publiczna	1
Mieszkalne	7
Produkcyjne	2
Magazynowe	1
Środki transportu	6
Lasy	2
Uprawy/rolnictwo	10
Inne	11

Na terenie gminy Siedlec w 2025 roku powstało 40 pożarów, z czego 36 zakwalifikowano jako pożary małe, 3 jako pożary średnie oraz 1 jako pożar bardzo duży. Nie odnotowano pożarów dużych. Najwięcej pożarów wystąpiło w kategorii „inne” oraz w obszarze upraw i rolnictwa, co pozostaje w ścisłym związku z rolniczym charakterem gminy.



Najczęstsze przyczyny pożarów - gmina Siedlec, 2025



Wykres 3. Najczęstsze przyczyny pożarów na terenie gminy Siedlec w 2025 r.

4. Miejscowe zagrożenia i alarmy fałszywe

Tabela 5. Miejscowe zagrożenia według wielkości na terenie gminy Siedlec w 2025 r.

Wielkość miejscowego zagrożenia	Liczba
Małe	10
Lokalne	165
Średnie	2
Duże	0
Gigantyczne	0
Razem	177

Tabela 6. Rodzaje obiektów, w których wystąpiły miejscowe zagrożenia na terenie gminy Siedlec w 2025 r.

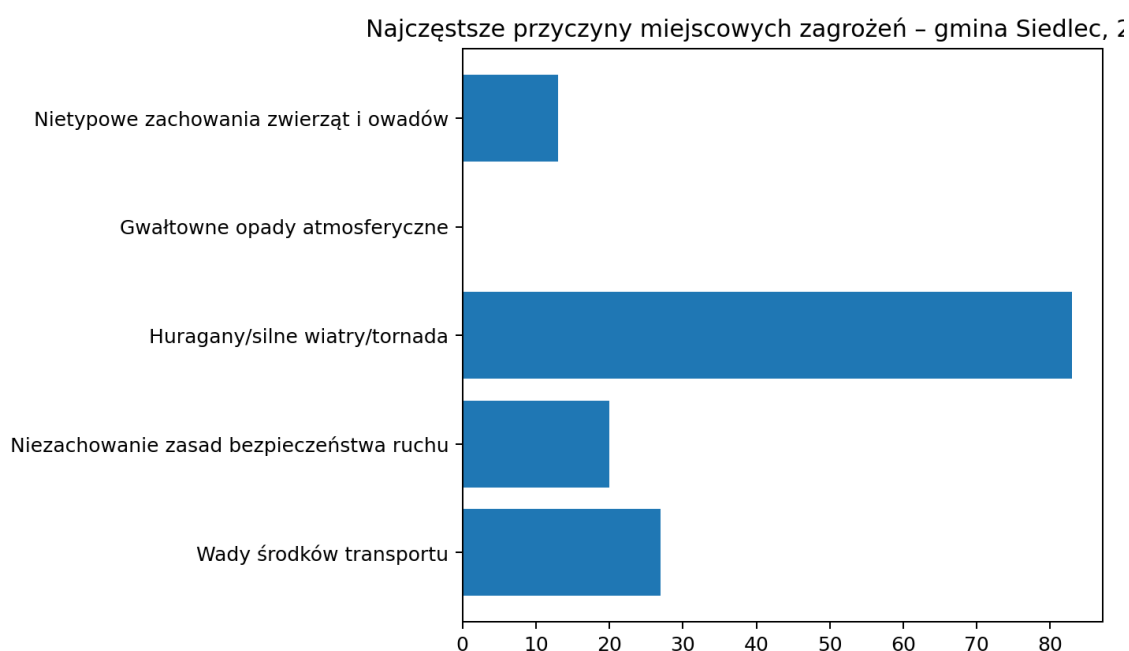
Rodzaj obiektu	Miejscowe zagrożenia
Użyteczność publiczna	4
Mieszkalne	23
Produkcyjne	1
Magazynowe	0
Środki transportu	23
Lasy	3
Uprawy/rolnictwo	5
Inne	118



Tabela 7. Alarmy fałszywe na terenie gminy Siedlec w 2025 r.

Rodzaj alarmu fałszywego	Liczba
Złośliwe	0
W dobrej wierze	7
Z instalacji wykrywania	11
Razem	18

W zakresie miejscowych zagrożeń dominowały zdarzenia lokalne, których odnotowano 165. Najczęściej interwencje dotyczyły kategorii „inne” oraz zdarzeń związanych ze środkami transportu i obiektami mieszkalnymi. W grupie alarmów fałszywych przeważały zgłoszenia pochodzące z instalacji wykrywania, których odnotowano 11.



Wykres 4. Najczęstsze przyczyny miejscowych zagrożeń na terenie gminy Siedlec w 2025 r.

5. Udział jednostek ochrony przeciwpożarowej

Tabela 8. Udział ilościowy strażaków uczestniczących w działaniach na terenie gminy Siedlec w 2025 r.

Wyszczególnienie	Liczba
Strażacy ogółem	2090
Strażacy JRG	542
Strażacy OSP w KSRG	1164
Strażacy OSP spoza KSRG/MSWiA	384

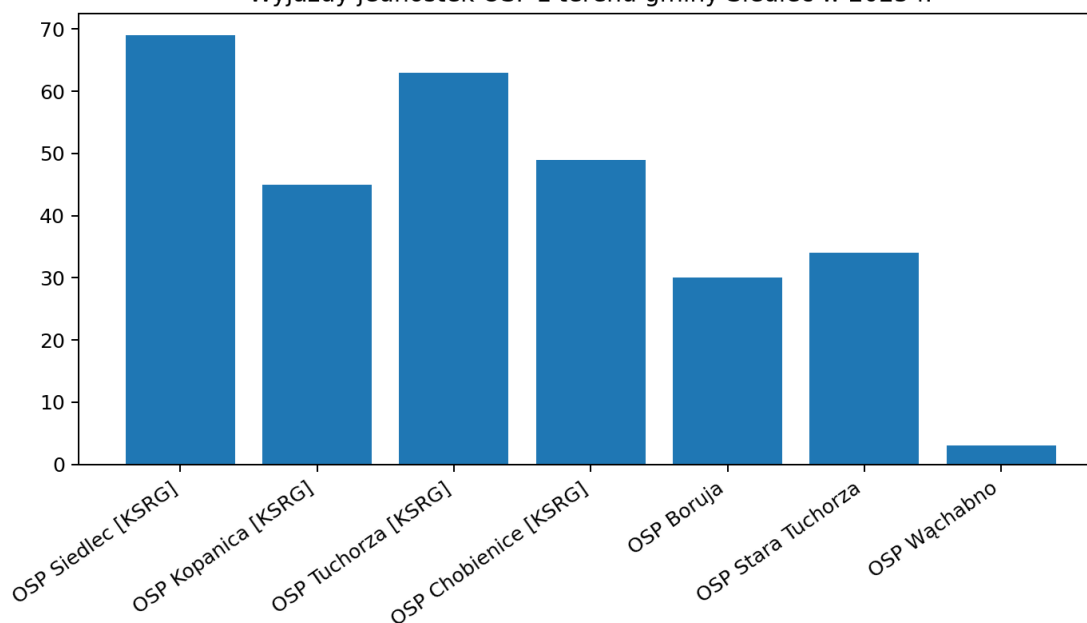


Tabela 9. Udział jednostek OSP z terenu gminy Siedlec w zdarzeniach w 2025 r.

Jednostka	Razem	Pożar	Miejscowe zagrożenie	Alarm fałszywy
OSP Siedlec [KSRG]	69	20	44	5
OSP Kopanica [KSRG]	45	12	33	0
OSP Tuchorza [KSRG]	63	16	37	10
OSP Chobienice [KSRG]	49	10	33	6
OSP Boruja	30	4	25	1
OSP Stara Tuchorza	34	9	21	4
OSP Wąchabno	3	0	3	0

Łącznie w działaniach na terenie gminy Siedlec uczestniczyło 2 090 strażaków, w tym 542 strażaków Jednostki Ratowniczo-Gaśniczej PSP, 1 164 strażaków OSP w KSRG oraz 384 strażaków OSP spoza KSRG. Największą aktywność operacyjną odnotowały OSP Siedlec, OSP Tuchorza, OSP Chobienice i OSP Kopanica.

Wyjazdy jednostek OSP z terenu gminy Siedlec w 2025 r.



Wykres 5. Liczba wyjazdów jednostek OSP z terenu gminy Siedlec w 2025 r.

6. Tendencje wieloletnie w skali powiatu

Tabela 10. Działania ratowniczo-gaśnicze w powiecie wolsztyńskim w latach 2021–2025

Rok	Zdarzenia	Pożary	Miejscowe zagroż.	Alarmy
2021	752	145	572	35
2022	947	178	702	67
2023	695	115	533	47
2024	773	126	568	79
2025	793	140	579	74



W perspektywie pięcioletniej utrzymuje się wysoki poziom interwencji związanych z miejscowymi zagrożeniami. W 2025 roku ogólna liczba zdarzeń w powiecie wyniosła 793 i była wyższa niż w 2024 roku o 20 zdarzeń. Wzrost odnotowano zarówno w kategorii pożarów, jak i miejscowych zagrożeń.

7. Dotacje dla jednostek Ochotniczych Straży Pożarnych

Zgodnie z harmonogramem na rok 2025 w pełni zrealizowano zadania pod nazwą „Zapewnienie gotowości bojowej jednostki ochrony przeciwpożarowej włączonej do krajowego systemu ratowniczo-gaśniczego” oraz „Przygotowanie jednostek ochotniczych straży pożarnych do działań ratowniczo-gaśniczych”. Wsparcie finansowe zostało skierowane zarówno do jednostek OSP funkcjonujących w KSRG, jak i do pozostałych jednostek OSP, w tym do Młodzieżowych Drużyn Pożarniczych.

Tabela 11. Jednostki OSP z terenu gminy Siedlec objęte wsparciem finansowym w 2025 r.

Jednostka	Źródło wsparcia 2025	Dotacja 2025	Wkład własny
OSP Siedlec [KSRG]	KSRG	9 550,00 zł	40,00 zł
OSP Kopanica [KSRG]	KSRG	9 550,00 zł	4 100,00 zł
OSP Chobienice [KSRG]	KSRG	9 622,00 zł	4 817,00 zł
OSP Tuchorza [KSRG]	KSRG	9 550,00 zł	5 345,00 zł
OSP Stara Tuchorza	MSWiA	2 215,00 zł	635,00 zł
OSP Wąchabno	MSWiA	2 215,00 zł	1 135,00 zł

W 2025 roku jednostki OSP z terenu powiatu otrzymały 95 572,00 zł dotacji w ramach KSRG oraz 495 304,00 zł dotacji w ramach programu MSWiA dla jednostek OSP, co daje łącznie 590 876,00 zł. Ponadto odrębne wsparcie w kwocie 6 552,00 zł zostało skierowane do jednostek w ramach programu MDP-O. Łączna kwota wszystkich wskazanych w materiale środków przyznanych w 2025 roku wyniosła zatem 597 428,00 zł.

Na terenie gminy Siedlec wsparcie w ramach KSRG otrzymały jednostki: OSP Siedlec, OSP Kopanica, OSP Chobienice i OSP Tuchorza, natomiast w ramach dotacji MSWiA wsparciem objęto OSP Stara Tuchorza oraz OSP Wąchabno. Powyższe środki służyły utrzymaniu gotowości bojowej, doposażeniu jednostek oraz przygotowaniu ich do realizacji działań ratowniczo-gaśniczych.



8. Ocena stanu ochrony przeciwpożarowej i wnioski

Stan ochrony przeciwpożarowej na terenie gminy Siedlec w 2025 roku należy ocenić jako stabilny. Zabezpieczenie operacyjne gminy zapewniał sprawnie funkcjonujący układ współdziałania PSP i OSP, oparty w szczególności na jednostkach OSP włączonych do KSRG. Utrzymano zdolność do reagowania zarówno na pożary, jak i na liczne miejscowe zagrożenia powodowane głównie przez silne wiatry, zdarzenia komunikacyjne oraz usterki techniczne.

Analiza zdarzeń wskazuje na potrzebę dalszego wzmacniania prewencji w obszarach związanych z bezpieczeństwem eksploatacji instalacji elektrycznych, urządzeń grzewczych oraz środków transportu. Z uwagi na rolniczy charakter gminy należy kontynuować działania informacyjne kierowane do rolników i mieszkańców w zakresie ograniczania zagrożeń pożarowych w gospodarstwach rolnych i na terenach otwartych.

Z punktu widzenia rozwoju potencjału ratowniczego kluczowe znaczenie mają systematyczne zakupy wyposażenia, bieżące utrzymanie sprzętu, szkolenie strażaków oraz dalsze wspieranie jednostek OSP środkami zewnętrznymi. Wysokość pozyskanych dotacji w 2025 roku potwierdza skuteczność działań w tym obszarze.

W konsekwencji należy stwierdzić, że stan ochrony przeciwpożarowej na terenie gminy Siedlec w 2025 roku zapewniał właściwy poziom bezpieczeństwa mieszkańców, przy czym dalsze doskonalenie systemu powinno koncentrować się na podnoszeniu gotowości operacyjnej jednostek, ograniczaniu skutków ekstremalnych zjawisk pogodowych oraz rozwoju bazy sprzętowej OSP.

